



Carl Weissshuhn Und Söhne – firemní logo (CAWUS)

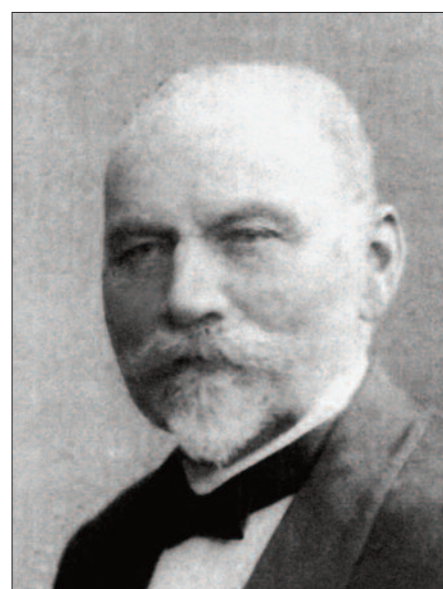
◀ Celkový pohled na továrnu ve Svobodě nad Úpou (v popředí provizorní parní pila maršovského velkostatku vybudovaná k likvidaci následků větrné katastrofy z října 1930)

Bílý kur a lvice Elsa

Že je svět opravdu malý a všechno souvisí se vším, se lze při studování historických dokumentů nečekaně přesvědčit každou chvíli. Smělé plány dědiců opavského podnikatele Karla Weissshuhna, mimo jiné též majitele prosperující papírny na rozhraní Mladých Buků a Svobody nad Úpou, na vybudování železniční vlečky ze svobodského nádraží, s napojením na úzkokolejovou dráhu do rozlehlého areálu továrny, ze začátku 20. let minulého století, byly impulsem, proč se existenci svobodské papírny, stojící vždy poněkud ve stínu známějších provozoven maršovských, podívat blíže na zoubek. Vedle firem Gustava Roedera (později fa. Eichmann) a Prospera Piette, vybu- doval v roce 1894 papírnu ze starého mlado- buckého mlýna na řece Úpě, který od roku 1870 sloužil jako brusírna dřeva, Ferdinand Schmidt. Od něho ji v roce 1917 koupila firma *Karel Weissshuhn a synové* se sídlem v Opavě, užívající na firemních hlavičkových papírech výmluvné logo tvořené siluetou bílé slepice.

Zakladatel Karel Weissshuhn se narodil 27. února 1837 do rodiny nadlesního Karla Wilhelma Weissshuhna a jeho ženy Idy, rozené Engerové, v myslivně Jeruzalém u obce Rybník na Ratibořsku v tehdejší Prusku. Jeho otec, rodák z lázniček Sooden poblíž Kasselu v Hesensku a potomek pruských a hesenských důstojníků, se jako 69letý vdovec přiznal roku 1873 do Lesních Albrechtic v rakouském Slezsku, kde pojal za ženu teprve sedmadvacetiletou Antonii Sochovou. Mnohem dříve se v tomto koutě Opavska nad řekou Moravicí za- bydleli jeho synové Karel a Pavel Weissshuhnové. Nejprve s přísloušnou pilou přivedli k prosperitě pronajatý tzv. Nový mlýn u Hradce nad Moravicí (dnes provoz Bra-

neckých železáren), načež si v roce 1862 pronajali osamělý mlýn v Lesních Albrechticích č. p. 29 a oba se zde záhy oženili. Pavel si 30. října 1866 vzal mlynářskou dceru Marii Theimerovou a Karel 7. února 1864 Frederiku Breyerovou (* 4. března 1845) z dědičné rychty v nedalekých Větrkovcích, s níž měl celkem třináct dětí. Ke mlýnu přistavěli pilu a kromě obchodování s dřívím se později věnovali i stavitelské činnosti, především budování silnic a železničních tratí po celém Slezsku a Moravě. V roce 1870 přesídlila firma *Karel Weissshuhn, stavební podnikatel a obchodník dřívím*, profitující na výrobě dřevěných železničních pražců, do Opavy. Po několikerém stěhování získala tehdy nově vystavěný, ve druhé světové válce však vybombardovaný dům v Ensově ulici č. 11 (dnes Veleslavino- va). Rodinná firma, v níž byl bratr majitele Pavel Weissshuhn (1835–1907) prokuristou, vlastnila později vedle několika domů ve městě i souvislou řadu mlýnů a pil v úseku od dnešní Kružberské přehrady až po Opa- vu. Weissshuhnové provozovali také lomy na břidlici a od roku 1884 drželi i statek Melč a lázně Jánské Koupele, zakoupené od Felixe Arze hraběte z Vassegu. Podnika- vý a vzdělaný ing. Karel Weissshuhn, řídící se celý život zásadou „Co můžeš udělat dnes, neodkládej na zítra“, byl v Opavě vý- znamným členem sboru evangelické cír- kve, stejně jako řada dospělých příslušníků jeho rozvětvené rodiny. Posledý myšlenkou na těžbu zlata navštívil, často v doprovodu některých synů, celkem šestkrát studijně Spojené státy, kde navázal úzké přátelství s Thomasem A. Edisonem a prohloubil svůj přirozený vztah k technickému pokroku. Již v roce 1911 vyprojektoval přehradu na řece Moravicí, shodou okolností téměř



Zakladatel rodinné firmy Carl Weissshuhn (1837–1919)

přesně v místech, kde mnohem později, v letech 1948–1955, vyrostla vodní nádrž Kružberk, známá z televizního seriálu Velké Sedlo. Dokonce byl ještě o rok dříve pro- kazatelně prvním majitelem automobilu na Opavsku. Po zkušenostech s výstavbou vodního náhonu pro lepenkárnu ruského šlechtice a svého času okresního hejtmana ve Šternberku Camilla Razumovského (1852–1917) v Anenském údolí u Vítkova a s přestavbou bývalé prachárny v Kylešovicích u Opavy na brusírnu dřeva se ve svých 54 letech pustil do zcela odlišného podni- kání. U okresního hejtmanství v Opavě si 18. prosince 1891 nechal zaregistrovat to- várnu na balící papír v Žimrovicích, jejíž výstavbu, včetně náročného vodního náho- nu, provedl v letech 1888–91 i za cenu značných nákladů, které si vynutily prodej