

VÝROBA PORCELÁNU

Antonín Tichý

Manufakturní výroba porcelánu se rozšířila počátkem 19. století na území Jizerských a Lužických hor. Odtud pronikla i do Krkonoš, a to na obě strany zemské hranice. Významný podíl na tom měla rozvětvená rodina Pohlů, původem z Desné na Jablonceku. Zakladatel rodové tradice, vyučený švec Josef Pohl (*1820 †1891), syn rolníka Jáchyma Pohla, začal v polovině 19. století obchodovat s drobnými porcelánovými výrobky. Od zaběhnutější konkurence vykupoval tzv. rezné zboží, především v té době oblíbené dýmkové hlavičky, které rukodělně dotvářel malbou

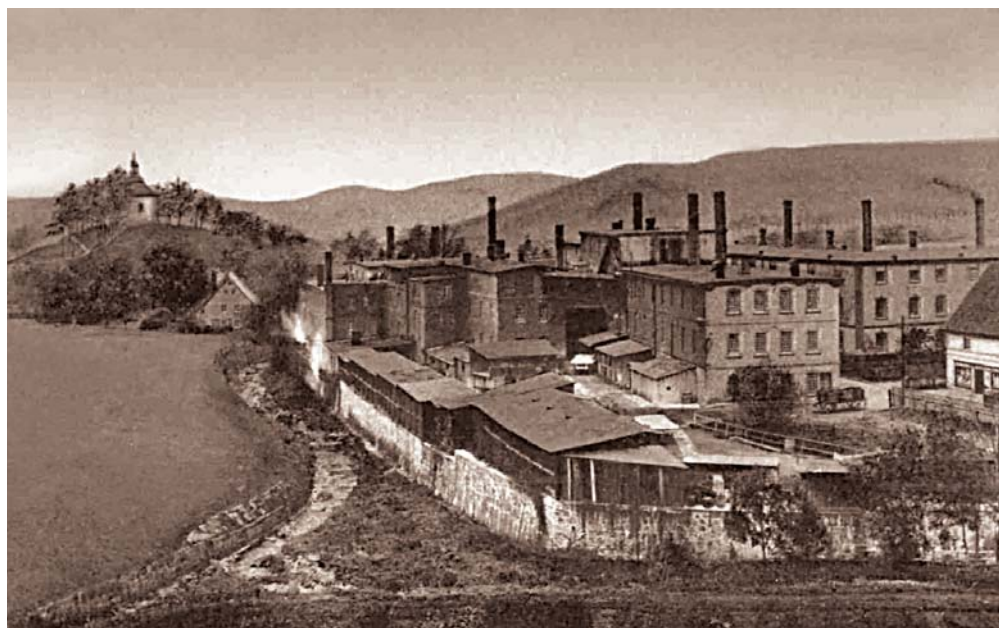
továrnu v Bystřici u Teplíc v Čechách. Teprve koupě starého vodního mlýna v Horních Kowarech, na níž měli podíl jeho tři synové a dcera, odstartovala rozvoj firmy „Bratři Pohlové“ v severním podhůří Krkonoš. Jako první přijel 12. 9. 1871 do Kowar druhorozený syn Heinrich (*1849 †1915), následován svými bratry Reinholdem a Leonhardem a sestrou Annou. Začátkem listopadu téhož roku začala továrnička, přebudovaná ze starého mlýna a známá později jako „Porzeline“, produkovat ve dvou pecích o objemu 32 m³ první porcelánové hlavičky k čalounickým hřebí-

kům. Sortiment se záhy rozšířil o šťapce k ovládacím šňůrám závěsů a záclon a kroužky k záclonám, nábytkové a kamnářské úchytky, patentní uzávěry k pivním a limonádovým lahvím a podobné zboží. Sestra Anna se po dvou letech provdala za kowarského obchodníka Hallmanna a firmu opustila. Bratři Reinhold, Heinrich a Leonhard získali v roce 1875 pruské státní občanství. Heinrich koupil další budovu v roce 1878 v nedalekém českém Žacléři. Na podzim 1881 ji převzal ze společnosti „Bratři Pohlové“ vystoupivší Reinhold. Porcelánka v Kowarech rozšiřovala vyráběný sortiment především o technický porcelán pro rozvíjející se elektroobory a majitelé přebudovali v roce 1892 na další provozovny odsvěcený kostel a starý mlýn v Haselbachu (Leszczyniec). Další filiálku zřídili v roce 1896 v objektu starší porcelánky v Jelení Hoře. V roce 1905 vyrostla druhá tovární budova v Kowarech a filiálka v Erdmansdorfu (Mysłakowice). Všechny vyráběly především elektroporcelán. Červencová povodeň roku 1897 napáchala v podkrkonošských továrnách v Kowarech a Jelení Hoře značné škody, které výrobu zbrzdily. V roce 1902 se výsadním majitelem porcelánky stal Heinrich Pohl, kterému císař Vilém II. jako uznání zásluh za zprůmyslnění jelenohorského okresu propůjčil titul tajný komerční rada. Dodnes jej připomíná mramorová pamětní deska na jeho bývalém statku v ulici Vięskiej č. 20 v horní části Kowar. V té době zaměstnávala kowarská porcelánka spolu s pobočnými závody v Mysłakowicích a Leszczynici více než 2 000 pracovníků. Na počátku 20. let se firma „Bratři Pohlové“ stala akciovou společností, ale vli-

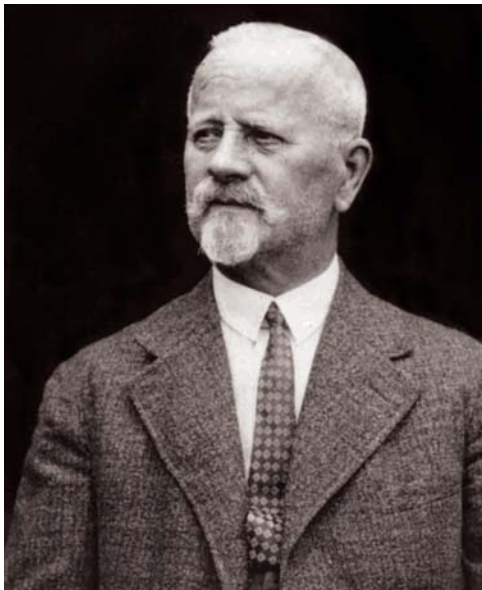


Zakladatelé výroby porcelánu v Krkonoších, bratři Pohlové. Stojící zleva Leonhard, Eduard, Willibald, Theodor a Gustav, sedící zleva Heinrich a Reinhold. (Archiv autora.)

a pasířskými doplňky. Po roce 1851, kdy Pohlova dílna v Desné u Tanvaldu vyhořela, se Josef Pohl přestěhoval do Temného Dolu u Horního Maršova a zde na pozemku u řeky Úpy zahájil opět výrobu porcelánových dýmek a později i ozdobných cvočků pro čalouníky. Tu opět ukončil osudový požár v roce 1854. Nezlomný Josef Pohl koupil vzápětí v tehdejší slezském Gellenau u Lewina (dnes Jeleniów a Lewin Klodski) poblíž lázní Kudowa vodní mlýn s pilou a posléze ještě jeden mlýn s částí lesa a polem v Potočné – Pustinách (dnes část Desné). Přestože měl tehdy v pronájmu malou porcelánku v Kořenové u Polubného, zavedl začátkem roku 1860 vlastní výrobu drobných galanterních doplňků v přebudovaném mlýně v Desné. Tu po deseti letech prodal a vybudoval novou, modernější



Porcelánka bratří Pohlů v Kowarech před první světovou válkou -- dobová pohlednice. (Archiv autora.)



Majitel porcelánky v Žacléři Theodor Albert Pohl (1863–1934). (Archiv autora.)

vem všeobecné krize v Německu a špatného hospodaření začala upadat. V roce 1927 koupil společnost se všemi provozy průmyslník Paul Rauschert z Durynska. Koncern Rauschert, zahrnující dnes několik provozů v Německu, se ve druhé polovině 20. století rozšířil i do Portugalska a USA. Po pádu komunismu ve střední Evropě odkoupil zpět své závody v Myslakowicích a Leszczyni, znárodněné po roce 1945 polským státem, a dál v nich vyrábí tradiční elektroporcelán. (Provoz v kowarské továrně byl v roce 1991 zastaven a většina budov byla postupně zlikvidována.) V domovském závodě koncernu v Oberbettingenu pracoval dlouhá léta i syn posledního majitele porcelánky v Žacléři Theodor Hugo Pohl. Jeho děd, další ze synů Josefa Pohla, Theodor Albert Pohl (*1863 †1934) prodal v roce 1902 svou porcelánku v Telnici u Teplíc v Čechách a koupil bratrův podnik v Žacléři. S novou značkou ze zkřížených iniciál svého jména T a P přinesl i dynamické vedení firmy a nové technologie. Tradiční škálu pohlovských výrobků rozšířil se zavedením moderních licích postupů o levné pouťové zboží (sošky svatých, figurky zvířat, hlavičky pro panenky a dětské hračky). Stále více se v sortimentu prosazoval elektrotechnický porcelán. V roce 1904 zaměstnávala rozrůstající se žacléřská továrna 205 zaměstnanců u pěti vypalovacích pecí. V roce 1921 byla vedle porcelánových součástí spínačů, rozdělovačů, objímek a pojistek zahájena výroba vysokonapěťových izolátorů všech velikostí s kapacitou až 500 tisíc voltů. První lisované výrobky z umělé pryskyřice – bakelitu ve 30. letech 20. století následovala i plastická hmota z vlastního vývoje, nazvaná „Theopo-lit“, užívaná na rádiová šasi i skříňky. Po smrti Theodora Pohla řídil firmu se 750 zaměstnanci Theodor Pohl junior až do roku 1945. Poválečnou etapu znárodněného podniku, kdy byla k žacléřské porcelánce připojena i výroba umělých zubních náhrad v Kuksu, ukon-



Pohlova porcelánka v Žacléři po roce 1920 – dobová pohlednice. (Archiv autora.)

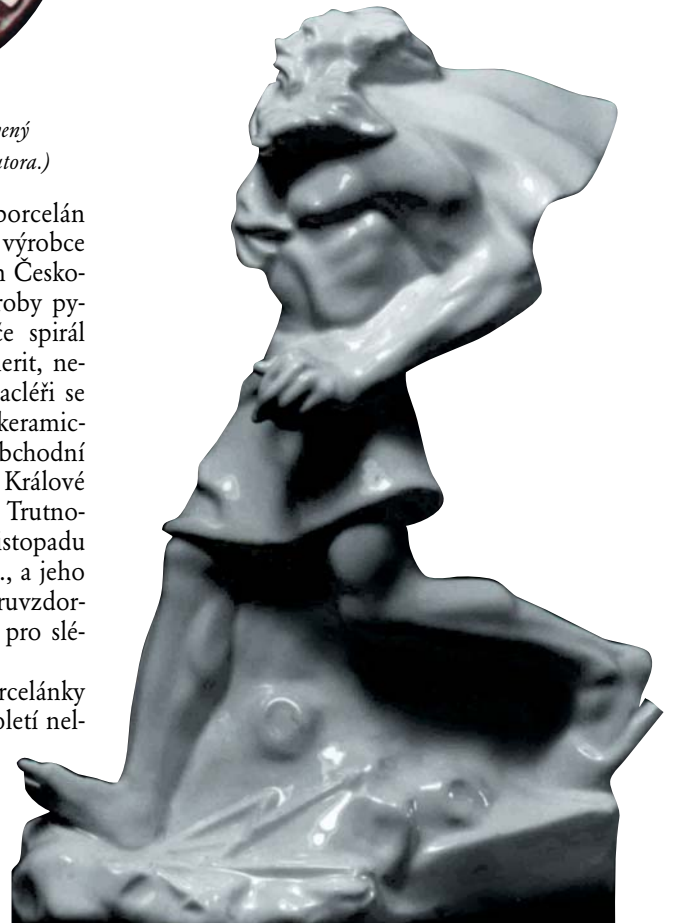


Reklamní popelník porcelánky v Žacléři vyrobený z části izolátoru pro vysoké napětí. (Sbírka autora.)

čilo splnutí s podnikem Elektroporcelán Louny 1. ledna 1952. Monopolní výrobce elektrotechnické keramiky v tehdejší Československu zavedl v roce 1964 do výroby pyrostat – hmotu sloužící jako nosiče spirál v topné keramice, a roku 1967 kordierit, nezbytný pro výkonné infrazářiče. V Žacléři se vypalovaly i individuální zakázky keramických fasádních obkladů, např. pro obchodní dům Tesco (dřívější Prior) v Hradci Králové nebo dnešní sídlo Městského úřadu v Trutnově. Zprivatizovaný závod se od 1. listopadu 1994 jmenuje Keramtech, spol. s r. o., a jeho výrobním programem je technická žáruvzdorná keramika, především sítky a filtry pro slévárenské lité.

Ve výčtu produkce žacléřské porcelánky v meziválečném období minulého století nelze nezmínit malé série autorských artefaktů rodáka ze sousedního Královce Emila Schwantnera (1890–1956), který v modelářské dílně svého mecenáše Theodora Pohla začínal svou uměleckou dráhu. Žák slavných českých sochařů Josefa Myslbeka a Jana Štursy tu vytvořil předlohy pro porcelánové figurky zvířat, především velkých kočkovitých šelem v mistrně zvládnutém pohybu,

i netradiční ztvárnění Krakonoše. Jeho díla jsou ve sbírkách mnoha muzeí, galerií a dalších institucí (např. Krkonošského muzea Vrchlabí, Muzea Podkrkonoší Trutnov, Galerie města Trutnova) i v soukromých sbírkách u nás i ve světě, jeho monumentální plastiky, většinou pomníky padlých v první světové válce, se dosud nacházejí na mnoha místech východočeského regionu.



Figurka Krakonoše, bílý glazovaný porcelán z produkce žacléřské továrny, podle návrhu sochaře Emila Schwantnera. (Sbírka autora.)