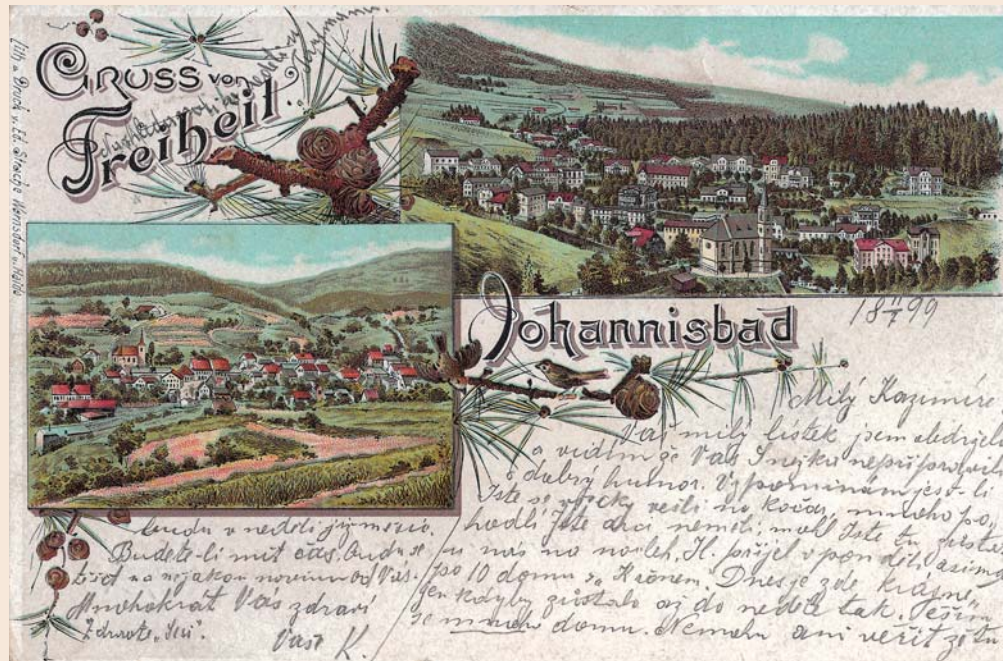


Antonín Tichý

Janské Lázně a okolí na dobových pohlednicích



Johannisbad und Umgebung auf zeitgenössischen Ansichtskarten

Střípky z dějin

Janské Lázně

Jediné činné lázně na české straně Krkonoš bývaly v minulosti pro svou malebnou polohu uprostřed lesů v jednom z postranních úpských údolí na jihovýchodním úbočí masivu Černé hory s laskavou nadsázkou srovnávány s proslulým lázeňským a sportovním střediskem Bad Gastein v rakouských Alpách. „Perla Krkonoš“, vždy poněkud ve stínu svých větších a významnějších krkonošských rivalů Harrachova, Špindlerova Mlýna a Pece pod Sněžkou, s nimi směle srovnává krok, především v nabídce pro zimní sezónu.

Báji o objevení léčivých pramenů zbrojnošem Janem z družiny Albrechta z Trautenbergu již v roce 1006, ne nepodobnou mnoha jiným zkazkám o vzniku většiny významných lázeňských míst u nás i v cizině, poprvé zaznamenal trutnovský kronikář, malíř a kartograf Simon Hüttel v 16. století. Mnohem pravděpodobněji byli skutečnými objeviteli zřídla báňští prospektoři, hledající v okolí drahé kovy. Oporou této domněnky je doložená existence železného hamru poblíž pramene, který vyhořel roku 1485.

První písemná zpráva o majetkovém právu k této části panství Vlčice je z roku 1399. Zmiňuje rozvětvený šlechtický rod Zilvárů z Pilníkova, který statky držel až do pobělohorských konfiskací v roce 1621. Svatojánská Teplice, později Johannesbrunn a ještě později Johannisbad s třičítkou mírně radioaktivních, termálních a minerálních pramenů, se záhy stala cílem početných procesů, především ze slezské strany Krkonoš. Léčivou studánku 8. 7. 1451 údajně osobně posvětil papežský legát Aeneas Silvius, pozdější papež Pius II. Již za Zilvárů byl Janův pramen s 29, 6° C teplou vodou zastřešen a během 16. století postavena kaple sv. Jana Křtitele a také první hostinec.

Za opravdové zakladatele lázni lze považovat rod Schwarzenbergů, z nichž kníže Johan Adolf koupil panství od hraběnky Bräunerové v roce 1675. Během dvou let dal u pramene postavit šest

nových budov a opravit starý mlýn na místě bývalého hamru. V roce 1685 tu vedle hospody, mlýna a lázeňského domu nad pramenem stálo už 22 obytných domů. Z popudu Schwarzenbergů provedl moravský zemský fyzik, Dr. Hettmayer první chemický rozbor léčivé vody, uvedený v jeho historicky prvním spisku o Janských Lázních z roku 1680. Panství i s lázněmi směnili později Schwarzenbergové za klášterní majetky v jižních Čechách a od císaře Josefa II. je v roce 1790 koupil zbohatlý obchodník s plátnem Jan František Theer z Hostinného s pozdějším titulem svobodný pán ze Silbersteinu. V roce 1867 se Janské Lázně staly samostatnou obcí a administrativně se zcela oddělily od Svobody nad Úpou. Následující rok koupil velkostatek Vlčice pruský komerční rada Hugo Wihard z Lubavky a Janské Lázně vzápětí přenechal továrníkům otci a synovi Steffanovým z Hostinného. Tehdy obec zaznamenala dobu svého největšího rozmachu, vznikla převážná většina dnešních budov a s vybudováním železnice z Trutnova do Svobody nad Úpou v roce 1871 podstatně vzrostl i turistický ruch.

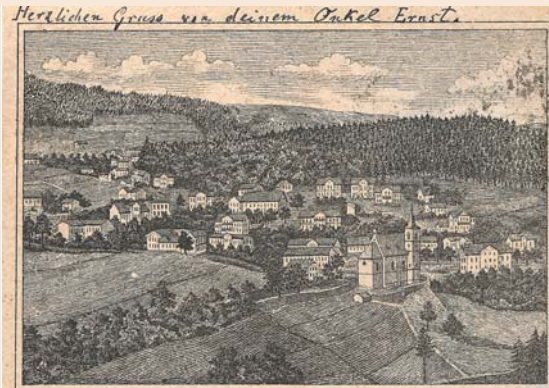
K 1. 1. 1902 koupila veškerá lázeňská zařízení obec. Po I. světové válce vznikla akciová společnost Janské Lázně. Převratnou změnu do zaměření lázeňské léčby přinesla nová analýza pramenů v roce 1934. Provedl ji rodák z Horního Starého Města u Trutnova, profesor Rockefellerova ústavu v New Yorku a Yalské univerzity v USA Dr. Oskar Baudisch a na základě podobného složení vody jako ve Warm Springs v Georgii zde byla v r. 1935 otevřena první evropská „warm – springs terapie“ pro léčení následků dětské obrny, kterou zaváděl MUDr. Viktor Sellner.

Zahájení provozu visuté lanové dráhy se dvěma protichůdnými kabinami, první v tehdejším Československu, na podzim 1928 odstartovalo nejen stavební boom na vrcholu Černé hory, ale následně nebyvalý rozvoj zimních sportů, především sjezdového lyžování. Dnes patří ski areál Černá hora – Janské Lázně k pětihvězdičkové špičce v České republice.



Traduje se, že Janské Lázně jsou na vůbec nejstarší pohlednici se zobrazením obce z českého území vydané známým nakladatelem Maxem Leipeltem ze Slezska v roce 1886. Tyto dvě unikátní ukázky jsou jen o drobtáko mladší.

Es wird behauptet, Johanniskirche sei auf der ältesten bekannten Ansichtskarte mit der Illustration eines böhmischen Ortes abgebildet gewesen - herausgegeben vom bekannten Verleger Max Leipelt aus Schlesien im Jahre 1886. Diese beiden einmaligen Beispiele sind nur ein bisschen jünger.



Herzlichen Gruss von deinem Onkel Ernst.
 Gruss aus JOHANNISBAD. 29 Mai 1893.

*Sendet dir liebevolle Grüsse,
 und die, die dir zu kommen,
 sind wunderbarlich schön,
 wenn sie dir in die Hand
 kommen in der Hand. Die
 wunderliche ist Gottes Werk
 in dem der Mensch hervorgeht zu
 sein. Das ist die Welt, die ich
 mich ein für allemal für die
 besten. Gutes ist die beste
 Germanä 6.*

Svoboda nad Úpou

Také dějiny jednoho z historicky nejmladších sídel východních Krkonoš jsou spjaty s panstvím Vlčice, jehož majitelé, rod Zilvářů z Pilníkovy, začali v okolí Sklenářovic na Rýchorských horách hledat drahé kovy, zlato a stříbro. Pro hornickou osadu, vznikající na soutoku Úpy a Janského potoka, získali v roce 1546 od Ferdinanda I. první hornická privilegia včetně erbů. Osada podle těchto horních svobod odvozuje i své jméno Svoboda – německy Freiheit. Z toho vzniklo počestlé Vrajt, známé právě z mnoha pohlednic. Nevýnosnou těžbu ukončili noví majitelé panství Schwarzenbergové v roce 1772. Pro osadu, povýšenou v roce 1580 císařem Rudolfem II. na město, byl hlavním přínosem vedlejší produkt hornických práv: osvobození od některých poplatků, volné podnikání a obchod. Dva týdenní trhy, tradující se od dob Rudolfa II. i výroční jarmarky, rozšířené výnosem Františka I. z 23. dubna 1827 na čtyři, nahrávaly prosperitě zdejších řemeslníků a obchodníků. Renesanční ráz městečka s jednou páteří ulicí a trhovým náměstím, tak jak vzniklo po velkém požáru v roce 1571, se dochoval částečně až do začátku 20. století. Dřevěné přízemní měšťanské domy s vysokou lomenicí sedlové střechy, postavené kolmo ke komunikaci, spojovalo předsunuté podloubí se vstupy do krámků a dílen, jak jsou známy i z dalších hornických měst v okolí – Vrchlabí či Žacléře. Dřevěný kostelík sv. Vojtěcha (Adalberta) vystavěli husitští kazatelé v roce 1584. Josef Adam Schwarzenberg jej v letech 1774–1779 přestavěl na současný barokní stánek zasvěcený Janu Nepomuckému. Městem procházela jediná spojnice podél řeky Úpy od Trutnova do vrcholových partií východních Krkonoš s nejvyšším bodem pohorí – Sněžkou. Jediný most, kde cesta zdolávala Úpu, připomínaný prvně k roku 1553 v trutnovské kronice Simona Hüttla, skýtal městské pokladně nezanedbatelný přínos v podobě mýta. Spojení s okolním světem prostřednictvím železnice v prosinci 1871 pasovalo Svobodu nad Úpou na opravdovou vstupní bránu do Krkonoš. V druhé polovině 19. století zaznamenalo městečko řadu podstatných změn. S rozvojem průmyslu se měnila skladba obyvatel. Staré nevyhovující dřevěnky by-

ly postupně nahrazovány jednoposchodovými zděnými domy místních patriciů s otočenou osovou orientací střešního hřebene a bohatou historizující štukatérskou výzdobou fasád. Část tohoto přerodu stačily zachytit i některé pohlednice. Ve světě Svobodu nad Úpou proslavily především výrobky obou největších papíren (vezmeme-li v úvahu jejich umístění v I.a II. díle Maršova, sloučeném se Svobodou až v roce 1960). Firma Röeder, později Eichmann, založená v letech 1859–1862 vyráběla jemný kancelářský, ceninový i bankovkový papír s řadou ochranných prvků (průsvitky, barevná vlákna). Lucemburčan Prosper Piette zavedl výrobu hedvábných, krepových a především cigaretových papírů po roce 1866. Jeho syn Prosper Piette ml., povýšený do šlechtického stavu s přídomkem „de Rivage“, je pro své neutuchající aktivity ve prospěch turistického ruchu a propagace hor znám jako „Otec Krkonoš“. Jeho jméno nese dnes naučná stezka „Via Piette“, spojující významné místní památky. Jednou z nich je i pamětní deska tohoto podnikatele a čestného občana, od trutnovského umělce Emila Schwantnera.

Černý Důl

Černý Důl byl odedávna spojován spíše s Vrchlabskem, nejen proto, že všechny vody odtud tečou do Labe a nikoliv do Úpy. Sedlem u Hoffmannovy boudy, po jihozápadním úbočí Černé hory, probíhala též dávná hranice panství, později okresů. Dnes se však hranice stírají v celé Evropě, a tak jsme Černý Důl jaksí natruc zařadili do této knihy. Jednotlivé obce spojuje především mateřská náruč Černé hory, hornická minulost a v současné době i příslušnost ke „Krkonošovu království“, jak se prezentuje Svazek obcí Východní Krkonoše. Dějiny Černého Dolu se odvíjejí od prvních nesmělých počátků těžby rud, připomínaných již roku 1383. Korutanský důlní odborník Kryštof z Gendorfu, majitel statků Vrchlabí, Trutnov a Žacléř, vymohl od Ferdinanda I. horní privilegia na těžbu zlata, stříbra a železné rudy v roce 1552. Jeho dcera Eustachie založila nové městečko Černý Důl s právy horního svobodného města vedle již existující hornické osady

Nová Ves roku 1564. Postupně vzniklo několik slibně se rozvíjejících důlních děl. Podíl na zisku byl však po odvodech do pražské mincovny velmi malý; po roce 1609 těžba stagnovala. O její obnovu se pokoušel Albrecht z Valdštejna, početné těžařstvo z Kutné Hory i vrchlabský hrabě Morzin. Veškeré snahy ukončila spodní voda v roce 1817. Zato se zde úspěšně udržela těžba vápence, započatá v letech 1778–1784. Kámen i vápno se ze dvou zdejších lomů dováželo na stavbu pevnosti v Josefově. Od roku 1963 se drcená surovina dopravuje unikátní 9 km dlouhou lanovkou na další zpracování do vápenky v Kunčicích nad Labem. Dominantou upraveného černodolského náměstí s barokní sochou sv. Michala z roku 1713 je dvoupatrová budova hotelu Pošta z 18. století s průčelím členěným pilastry a arkádovým loubím i poblíž stojící kostel sv. Michala, přestavěný z původní kapličky v roce 1607, prodloužený v letech 1830–1832. Na ostrohu nad soutokem Čistá a Smrčiny stával ve středověku strážní hrádek Purkhýbl. V Menčíkově textilce z roku 1875 je dnes úpravná bavlny akciové společnosti Mileta. Součástí střediska jsou kdysi samostatné osady Čistá v Krkonoších a Fořt. Valná část pohlednic patří také horským boudám z jednotlivých enkláv, rozsetých po úbočí Černé hory, z nichž se postupně stala vyhlášená zařízení turistického ruchu jako jsou nebo byly celé Lučiny, Liščí bouda, Tetřeví Boudy, Zrdcadlovky, Bönischovy Domky, Hrnčířské Boudy a mnoho dalších. Z Černého Dolu, působičího do nedávna jako ospalé hnízdo, se během několika posledních let stalo dynamicky se rozvíjející středisko zimních sportů i letních turistických aktivit.



Geschichtssplitter

Johannisbad

Dieses einzige aktive Heilbad auf der tschechischen Seite des Riesengebirges wurde in der Vergangenheit wegen seiner malerischen Lage inmitten tiefer Wälder eines der Seitentäler der Aupa an den südöstlichen Hängen des Schwarzen Berges in charmanter Übertreibung mit dem berühmten Kurort und Sportzentrum Bad Gastein in den österreichischen Alpen verglichen. Die „Perle des Riesengebirges“, immer ein wenig im Schatten seiner größeren und bedeutenderen Rivalen Harrachov, Špindlerův Mlýn und Pec pod Sněžkou, hat jedoch frisch und munter aufgeholt, vor allem im Angebot für die Wintersaison.

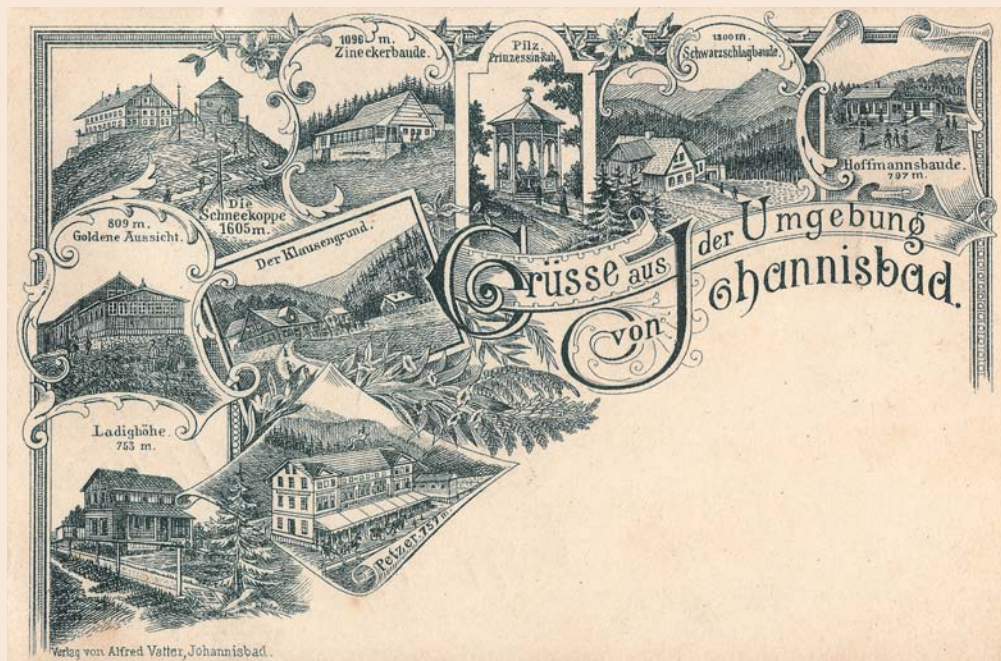
Die Sage über die Entdeckung der Heilquellen durch den Knappen Johann aus dem Gefolge Albrechts von Trautenberg schon im Jahre 1006, die vielen anderen Legenden über die Entstehung der meisten bedeutenden Kurorte bei uns und auch im Ausland ähnelt, wurde erstmals vom Trautenauer Chronisten, Maler und Kartographen Simon Hüttl im 16. Jh. vermerkt. Viel wahrscheinlicher waren die echten Entdecker der Quellen wohl erst Prospektoren, die hier auf der Suche nach Edelmetallen waren. Diese Vermutung stützt sich auf die Existenz eines im Jahre 1485 abgebrannten Erzhammers gleich in der Nähe der Quelle.

Ein erster schriftlicher Vermerk über die Besitzrechte zu diesem Teil der Herrschaft Wildschütz (Vlčice) stammt aus dem Jahre 1399. Hierbei wird das weit verzweigte Adelsgeschlecht der Žilvů von Pilnikau (Pilnikov) erwähnt, welches diese Güter bis zur Konfiskation nach dem „Weißen Berg“ von 1621 hielt. Svatojánská Teplice, später Johannesbrunn und noch später Johannisbad mit seinen dreißig leicht radioaktiven Thermal- und Mineralquellen wurde rasch zum Ziel zahlreicher Prozessionen, vor allem von der schlesischen Seite des Riesengebirges aus. Am 8. 7. 1451 soll der Heilbrunnen vom päpstlichen Gesandten Aeneas Silvius, dem späteren Papst Pius II höchstpersönlich geweiht worden sein. Schon zu Zeiten der Žilvů wurde der Johannisborn mit seinen 29,6 °C überdacht und während des 16. Jahrhunderts wurden dann die St. Johannes der Täufer-Kapelle und auch ein erster Gasthof errichtet.

Die echten Gründer des Heilbads waren wohl die Schwarzenberger, von denen Fürst Johann Adolf die Herrschaft im Jahre 1675 von Gräfin

Bräuner erwarb. Binnen zwei Jahren ließ er an der Quelle weitere sechs Gebäude errichten und die alte Mühle am Standort des einstigen Erzhammers erneuern. Im Jahre 1685 standen hier außer Gasthof, Mühle und Kurhaus schon weitere 22 Wohnhäuser. Auf Anregung der Schwarzenberger hin führte der mährische Landesphysiker Dr. Hettmayer eine erste Laboranalyse des Heilwassers durch - laut Angabe in dessen historisch ersten Abhandlung über Johannisbad aus dem Jahre 1680. Später tauschten die Schwarzenberger die Herrschaft samt Kurbad gegen ein Klostergut in Südböhmen ein und im Jahre 1790 kaufte sie der neureiche Leinenhändler Jan František Theer aus Arnau - der spätere Freiherr von Silberstein - Kaiser Joseph II. ab. 1867 wird Johannisbad zur selbständigen Gemeinde und trennt sich somit administrativ völlig von Freiheit an der Aupa. Im darauffolgenden Jahr erwirbt der preußische Kommerzialrat Hugo Wihard aus Liebau (Lubawka) das Großgut Wildschütz und überlässt Johannisbad unmittelbar darauf den Fabrikanten Vater & Sohn Steffan aus Arnau. Damals erlebte der Ort seinen größten Aufschwung, die meisten der heutigen Gebäude entstanden zu jener Zeit und mit Fertigstellung der Eisenbahnlinie Trutnov - Svoboda nad Úpou im Jahre 1871 stieg der Urlauberverkehr sprunghaft an.

Am 1. 1. 1902 kamen alle Kureinrichtungen in den Besitz der Gemeinde. Nach dem I. Weltkrieg wurde die Aktiengesellschaft Johannisbad gegründet. Eine neue Analyse der Quellen im Jahre 1934 hatte umwälzende Veränderungen in der Kurbehandlung zur Folge. Sie wurde von Dr. Oskar Baudisch, einem Landsmann aus Oberaltstadt bei Trautenau und Professor am Rockefellerinstitut in New York und an der Universität von Yale in den USA durchgeführt und aufgrund einer ähnlichen festgestellten Zusammensetzung wie die der Warm Springs in Georgia wurde hier 1935 die erste europäische „Warm Springs Therapie“ zur Behandlung der Folgen von Kinderlähmung eröffnet, eingeführt von Dr. med. Viktor Sellner. Die Inbetriebnahme der Schwebebahn mit zwei gegenläufigen Kabinen im Jahre 1928, der ersten in der damaligen Tschechoslowakei überhaupt, sollte nicht nur der Startschuss zu einem Bauboom auf dem Gipfel Schwarzen Berg werden, sondern auch zu einem ungeahnten Aufschwung des Wintersports, vor allem des Abfahrtslaufs. Heute gehört das Skiareal Černá hora – Janské Lázně zur Fünf-Sterne-Elite der Tschechischen Republik.



Mezi dominantami blízkého i vzdálenějšího okolí nepřehlédněte původní podobu altánku na Muchomůrce (Pils), který si v 19. století tolik oblíbila princezna Alma Thurn – Taxisová, sestra ministerského předsedy Belcrediho, při svých pobytech v lázních. Strávila tu i válečné léto 1866.

Unter den Dominanten der nahen und weiteren Umgebung übersehen Sie bitte nicht den ursprünglichen Pils-Pavillon „Prinzessin-Ruh“, den Prinzessin Alma v. Thurn und Taxis, die Schwester des Premiers Belcredi, bei ihren Kuraufenthalten im 19. Jh. außerordentlich lieb gewann. Sogar den Kriegssommer (Preußen-Österreich) von 1866 verbrachte sie hier.

Freiheit (Svoboda nad Úpou)

Auch die Geschichte eines der historisch jüngsten Wohnsitze des östlichen Riesengebirges ist eng mit der Herrschaft Wildschütz (Vlčice) verknüpft, dessen Besitzer, die Zilvar aus Pilnikau damit begannen, in der Umgebung von Glasendorf (Sklenářovice) an den Hängen des Rehornegebirges nach Edelmetallen, Gold und Silber zu forschen. Für die erste, am Zusammenfluss der Aupa mit dem Johannsbach entstehende Bergmannssiedlung erwarben sie 1546 von Ferdinand I. die ersten Bergbauprivilegien samt Wappen. Die Siedlung bekam nach der erworbenen Bergfreiheit den Namen Freiheit. Daraus entstand das von vielen Ansichtskarten bekannte deutschtschechische „Vrait“. Im Jahre 1772 stellten die neuen Besitzer der Herrschaft, die Schwarzenberger, die unrentabel gewordene Förderung ein. Für die 1850 von Rudolph II. zur Stadt erhobene Siedlung wurden nun die sekundären Privilegien des Bergrechts zum Hauptgewinn - die Befreiung von einigen Gebühren, freie Unternehmung und freier Handel. Zwei Wochenmärkte, die bis auf die Epoche von Rudolph II. zurückgehen, sowie die Jahrmärkte, die durch Erlass von Franz I. vom 23. April 1827 auf vier erhöht wurden, kamen den hiesigen Handwerkern und Händlern nur zu Gute. Der nach einem Brand von 1571 entstandene Renaissance-Charakter des Städtchens, mit einer Hauptstraße und Marktplatz, blieb teilweise bis zum Beginn des 20. Jahrhunderts erhalten. Die gezimmerten, eingeschossigen Bürgerhäuser mit hoch aufragendem Satteldachgiebel, jeweils quer zur Straße erbaut, waren durch einen vorspringenden Laubengang mit Eingangstüren zu den Läden und Werkstätten verbunden, so wie sie auch aus anderen Bergmannsstädtchen in der Umgebung – Hohenebel oder Schatzlar bekannt sind. Das Holzkirchlein St. Adalbert errichteten Hussitenprediger schon im Jahre 1584. Joseph Adam Schwarzenberg ließ es 1774–1779 zur heutigen, Johann Nepomuk geweihten Barockkirche umbauen. Die einzige Verbindung entlang der Aupa, von Trautenau zu den Höhenpartien des Ostriesengebirges mit seinem höchsten Gipfel, der Schneekoppe lief mitten durch die Stadt. Die einzige Brücke, auf welcher der Weg die Aupa überquerte, sie wird erstmals im Jahre 1553 in der Trautenauer Chronik von Simon Hüttl erwähnt, brachte der Stadt keine geringen Gewinne in Form von Maut. Die im Jahre 1871 fertig gestellte Eisenbahnverbindung machte aus Freiheit an der Aupa ein echtes Tor zum Riesengebirge. Während der zweiten Hälfte des 19. Jahrhunderts machte das Städtchen eine Reihe wesentlicher

Veränderungen durch. Zusammen mit dem industriellen Aufschwung veränderte sich auch die Einwohnerstruktur. Die alten unzulänglichen Holzhäuser wurden nach und nach von einstöckigen Steinhäusern der hiesigen Patrizier abgelöst, nun schon mit verdrehter Dachfirstachse und überschwänglicher historisierender Stuckverzierung der Fassaden. Ein Teil davon blieb auch auf ein paar Ansichtskarten erhalten. Weltbekannt machten Freiheit an der Aupa vor allem die Produkte der beiden größten Papierfabriken (unter Berücksichtigung ihres Standorts in den seit 1960 mit Svoboda verbundenen Ortsteilen Marschendorf I. und II.), die 1859 – 1862 gegründete Firma Röeder, später Eichmann, stellte feines Papier für den Bürobedarf, Wertpapiere und Banknoten her, (mit einer ganzen Reihe von Sicherheitsmerkmalen wie Wasserzeichen, Farbfasern, usw.). Der Luxemburger Prosper Piette führte nach 1866 die Produktion von Seiden-, Krepp- und vor allem Zigarettenpapier ein. Dessen Sohn, Prosper Piette jun., mit dem Adelsprädikat „de Rivage“ in den Adelsstand erhoben, wurde seiner schier unermüdlichen Reiseverkehrsaktivitäten und Propagierung der Berge wegen „Vater des Riesengebirges“ genannt. Seinen Namen trägt heute auch der „Via Piette“-Lehrpfad, der einige der bedeutendsten hiesigen Sehenswürdigkeiten mit einander verbindet. Eine davon ist die Ehrentafel dieses Unternehmers und Ehrenbürgers aus der Werkstatt des Trautenauer Bildhauers Emil Schwantner.

Černý Důl

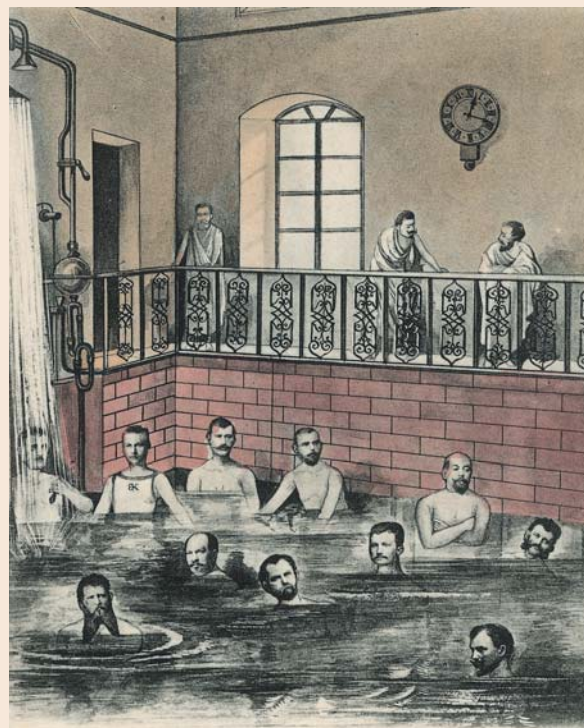
Der Ort Schwarzenenthal wird von je her eher zu Hohenebel gehalten, und dies nicht nur, weil alle Wasser von hier in die Elbe und nicht in die Aupa fließen. Im Sattel bei der Hoffmannsbaude, am Südwesthang des Schwarzen Berges, verlief auch die einstige Herrschaftsgrenze, die spätere Kreisgrenze. Aber inmitten eines „grenzenlosen“ Europas gestatten wir uns, Černý Důl in dieses Büchlein einzuverleiben. Die einzelnen Orte werden liebevoll von den Ausläufern des Schwarzen Berges umschlungen, außerdem verbindet sie ihre bergmännische Vergangenheit und heute auch die Zugehörigkeit zum „Riesengebirgskönigreich“, als welches sich der Bund der Gemeinden des Ostriesengebirges präsentiert. Die Geschichte von Schwarzenenthal begann mit ersten zaghaften Versuchen der Erzgewinnung, die schon 1383 erwähnt werden. Der Kärntner Bergbauexperte Christoph von Gendorf, Herrschaftsbesitzer von Hohenebel, Trautenau und Schatzlar, erwirkte im Jahre 1552 von



„Fin de siècle” dýchá ze secesní litografie s málo užívaným názvem „Wildbad”, zdůrazňujícím ideální polohu uprostřed divoké přírody, srovnávanou s alpským střediskem Bad Gastein. Ve výzdobě nechybí ani lázeňský patron sv. Jan Křtěl.

Ein Hauch von „Fin de siècle” auf der Biedermeier-Lithografie mit dem selten verwendeten Ausdruck „Wildbad”, der wohl seine, mit Bad Gastein in den Alpen verglichene, ideale Lage inmitten wilder Natur betonen soll. Auch der Patron des Heilbads, St. Johannes der Täufer, darf nicht fehlen.

Ferdinand I. die Bergprivilegien zur Gold-, Silber- und Eisenerzgewinnung. Seine Tochter Eustachie gründete das neue Städtchen Schwarzenenthal mit den Rechten einer Freien Bergstadt neben der schon existierenden Bergmannssiedlung Nová Ves aus dem Jahre 1564. Nach und nach wurde eine ganze Reihe Erfolg versprechender Grubenbaue eröffnet. Der Gewinnanteil war jedoch nach den Abführungen ins Prager Münzhaus sehr bescheiden; nach 1609 stagnierte der Abbau nur noch. Um eine Renaissance bemühten sich später Albrecht von Wallenstein, eine zahlreiche bergrechtliche Gewerkschaft aus Kuttenberg (Kutná Hora) und der Hohenelber Graf Morzin. Im Jahre 1817 setzte das Grundwasser jeglichen Bemühungen ein Ende. Dafür setzte sich die in den Jahren 1778–1784 aufgenommene Kalksteingewinnung durch. Stein und Kalk aus den beiden hiesigen Brüchen dienten zum Bau der Festungsanlage von Josefstadt (Josefov). Ab 1963 transportierte man die gebrochen Rohsteine mittels einer einzigartigen, 9 km langen Seilbahn zur weiteren Verarbeitung in die Kalkhütte von Kunčice an der Elbe. Die Dominante des umgestalteten Schwarzenenthaler Marktplatzes mit St. Michel-Barockstatue aus dem Jahre 1713 ist das zweigeschossige Gebäude des Hotels Zur Post aus dem 18. Jh. mit seiner von Pilastern gegliederten Stirnfront und seiner Bogenlaube, sowie die gleich daneben stehende St. Michelskirche, die im Jahre 1607 aus einer ursprünglichen Kapelle erbaut und in den Jahren 1830–1832 verlängert wurde. Auf dem Felsvorsprung über dem Zusammenfluss der Bäche Čistá und Smrčiny stand im Mittelalter die Wachburg Purkhýbl. In der Menčík-Textilfabrik von 1875 befindet sich heute eine Baumwollaufbereitung der Mileta AG. Bestandteil dieser Gemeinde sind die einst selbständigen Siedlungen Lauterwasser (Čistá) und Forstbad (Fořt). Ein großer Teil ist auch den Gebirgsbauden auf den an den Hängen des Schwarzen Berges verstreuten Wiesenklaven gewidmet, von denen sich manche zu bekannten Urlaubseinrichtungen entwickelten, wie es Lučiny, Liščí bouda, Tetřeví Boudy, Zrcadlovky, Bönischovy Domky, Hrnčířské Boudy und viele andere waren oder noch sind. Černý Důl/Schwarzenenthal, das bis unlängst wie ein verschlafenes Nest anmutete, hat sich in den letzten Jahren zu einem dynamischen Wintersportzentrum mit vielen Möglichkeiten zu sommerlichen Aktivitäten entwickelt.



Johannisbad im Riesengeb.

Bassinbad



Ještě velmi prořídle panorama Janských Lázní od jihu (1890) s katolickým kostelem v popředí. A u personifikace léčivého pramene opět nezbytný svatý patron známý z obecní pečeti. Ve výřezu Achileon, Pruský, dnes Janský dvůr, Lázeňský dům a vzadu štíhlá věž evangelického kostela.

Südlicher Blick auf Johannisthal mit noch sehr schwacher Bebauung (1890) und mit katholischer Kirche im Vordergrund. Auch bei der personifizierten Heilquelle darf der aus dem Stadtwappen bekannte Heilige Patron nicht fehlen. Im Bildausschnitt: Achileon, Preußischer Hof (heute Janský dvůr), Kurhaus und der aufragende schlanke Turm der evangelischen Kirche.



Historické rytiny s vývojovými etapami lokality. Nahoře první budovy v okolí Janova pramene, dole vlevo olej Josefa Demutha s pustým úbočím Černé hory. V ozdobné kartuši šlechtický erb majitele vlčíckého panství „plátenického barona” Jana Františka Theera ze Silbersteinu.

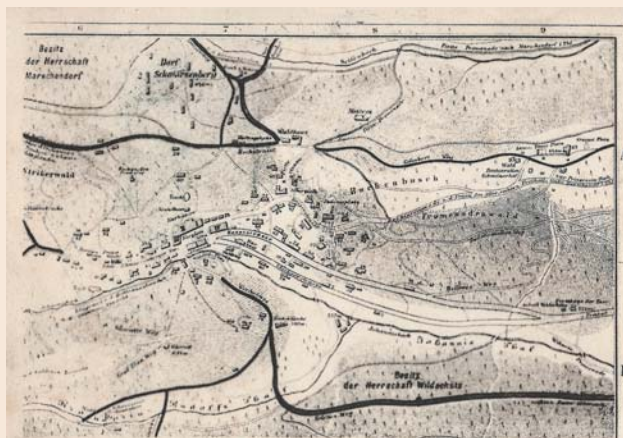
Historische Stiche mit den Entwicklungsetappen dieses Ortes. Oben die ersten Gebäude rund herum um die Johannisquelle, unten links das Ölgemälde von Josefa Demuth mit dem waldlosen Hang des Schwarzen Berges. In der Zierkartusche das Adelswappen des Wildschützer Herrschaftsbesitzers, des „Leinenbarons” Johann Franz Theer von Silberstein.





Zilvárovský Břecštejn (Silberstein) z 15. století, který novodobému zbohatlíkovi Theerovi pomohl k šlechtickému titulu, navštívil kdysi i K. H. Mácha. Koncem 20. století ho uvedl ve světovou známost, už jako Hrádeček, nejslavnější český chalupář, později prezident Václav Havel.

Zilvarer Silberstein (Břecštejn) aus dem 15. Jh., der dem Neureichen Theer zum Adelstitel verhalf, wurde einst auch von K. H. Mácha besucht. Gegen Ende des 20. Jhs. machte es der wohl berühmteste tschechische „Wochenendhäsler“, der spätere Präsident Václav Havel, unter dem Namen Hrádeček“ bekannt.



Gruss aus Johannisthal

Milý Karel!

Prjimi prdečnj dja zu
 listek z Prahy. Ptas se,
 jestli se mi xce listi. Jest gode velmi krone. Same lerya
 vchly. Byli jme jig na vich xcipich vyhlidkach a
 tez na kopci, ovdol jest 4 hod. na Salsoupe. Je strole-
 mine po pravara voj bratrane Annot

Plan von Johannisthal und Umgebung.

Verlag von Alfred Vatter, Johannisthal

Pro „neználky” byla vytištěna řada orientačních pohlednic s plánkem města nebo mapkou nejbližšího okolí (též na obálce této publikace). Po splnění původního účelu posloužily díky pečlivému kartografickému zpracování ještě mnohokrát, když na dražší mapu nezbývalo.

Für „Unkundige” wurde eine Reihe von Ansichtskarten mit Stadtplan oder Karte der nahen Umgebung gedruckt (auch auf dem Umschlag dieser Publikation). Nach erfülltem Zweck machten sie sich Dank gründlicher kartografischer Verarbeitung noch vielmals nützlich, wenn kein Geld für teure Wanderkarten übrig war.



Instruktážní je i schematická kresba z konce 19. století s vyznačenými orientačními body: Černou a Světlou horou včetně nadmořské výšky, skalními útvary Harfou a Modrými kameny s Těsným (Klauzovým) dolem, Promenádním lesem i nevýznamným lesíkem, jehož pravděpodobně vlastnické jméno „Strickerwald” nemá český protějšek.

Z budov jsou uvedeny jmenovitě jen oba kostely.

Auch die Zeichnung vom Ende des 19. Jhs. mit den markierten Orientierungspunkten hat Instruktionscharakter: Schwarzer Berg und Forstberg, einschl. Höhe ü. d. Meer, die Felsgruppen der Harfen- und Blausteine mit dem Klausengrund (Těsný důl), der Promenadenwald und ein bedeutungsloses Wäldchen, dessen wahrscheinlicher Name „Strickerwald” kein tschechisches Äquivalent hat. Von den Gebäuden sind hier nur beide Kirchen namentlich erwähnt.



Nespočet záběrů pořídil svým objektivem zástupce fy. Kodak, lázeňský fotograf Francouz Emil Joffé, který se mohl pochlubit i zlatou medailí z fotosalonu v Nice 1899. Atelier měl ve vile Ludmila, kde v roce 1936 zahájila vyučování česká menšinová škola.

Unzählige Aufnahmen machte mit seinem Objektiv der Kodak-Vertreter und Kurfotograf, der Franzose Emil Joffé, der sich auch einer Goldmedaille auf dem Fotosalon in Nizza im Jahre 1899 rühmen konnte. Sein Atelier befand sich in Villa Ludmila, wo 1936 eine tschechische Minderheitsschule den Unterricht aufnahm.