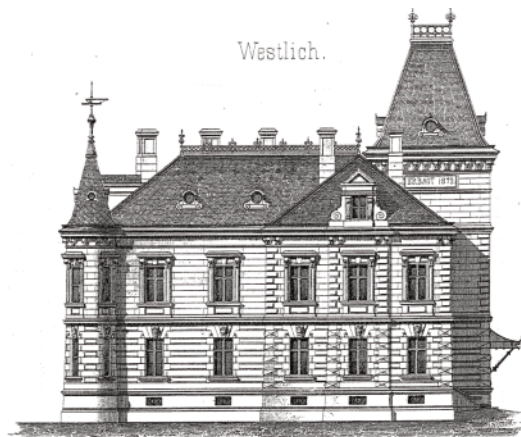
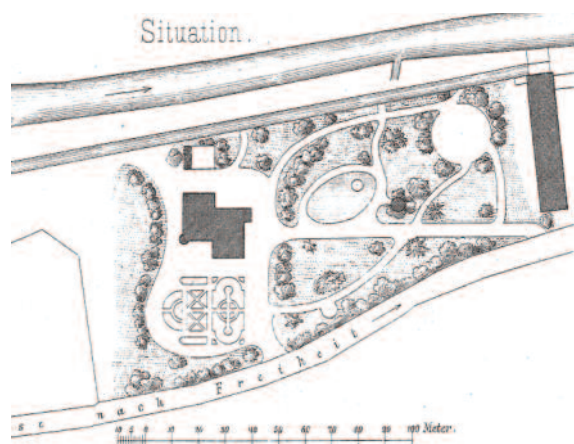


vrhu až po konstrukční detaily, nepověřil stavebník žádného místního maza-
zala, ale v té době již renomovaného vídeňského architekta Moritze Hin-
trägra, v jehož prospěch hovořila řada velmi úspěšných realizací. Desítky
jich, včetně vily Piette, vydal později jako faximile na volných listech
v černobílém provedení rutinních ocelorytin vídeňský umělecký atelier
Waldheim ve výpravném albu Hinträgrova díla, které se před několika
málo lety výhodně prodalo na mezinárodním internetovém aukčním po-
rtálu eBay. Listy č. 72 a 73 se zmiňovanou vilou koupil od pragmaticky
uvažujícího úspěšného dražitele pan Malte Schmid-Mölholm, dnes man-
žel Piettovy praprapravnuky Christiny Walzel von Wiesentreu.

Z Hinträgrova curriculum vitae alespoň to nejpodstatnější: Narodil se
24. listopadu 1831 v Žinkovech u Plzně (některé prameny udávají i Křimi-
ce) správcí statku Josefu Hinträgrovi a jeho ženě Julii, rozené Müllerové.
12. února 1859 se oženil s Emmou Antonii Gottlicherovou a ještě téhož ro-
ku se jim narodil syn Karel, později rovněž významný architekt a otcův
spolupracovník. Druhý syn Moritz Johann Anton narozený v roce 1863 byl
jako plukovník dělostřelectva v roce 1917 povýšen na rytíře s predikátem
„von Majdan“. Diplom stavebního inženýra získal Moritz Hinträger na
pražské polytechnice, předchůdkyni Českého vysokého učení technické-
ho. V roce 1850 nastoupil u stavebního ředitelství c. k. železnice ve Vídni,
kde později absolvoval obor architektury na Akademii výtvarných umění
u profesora Augusta von Siccardsburg. Plných 20 let pracoval jako sta-
vební ředitel u vídeňské unie stavebních společností, než se v roce 1874
úplně osamostatnil. V roce 1883 přijal do své architektonické kanceláře ja-
ko společníka svého syna Karla. Spolu jsou podepsáni pod řadou projek-
tů, přihlašovaných především do veřejných soutěží na budovy vzděláva-
cích institucí. V této oblasti se mohou směle řadit ke světovým jménům
konce 19. století. Hinträger starší byl v roce 1907 jmenován stavebním ra-
dou a jako čilý a stále aktivní osmasedmdesátník zemřel 27. dubna 1909
v italském Bolzanu. Mnoho jeho staveb, především nájemních domů, je
rozptýleno po Vídni. I ve stovčaté matičce má své důstojné zastoupení
ve vile Tereze v Italské ulici na Vinohradech, kde bývalo předválečné so-
větské velvyslanectví a později vojenská správa pro Prahu 3. Přesto lze



popisek



popisek

...

nejvíc jeho prací nalézt převážně v menších městech celé někdejší
rakousko-uherské monarchie. Ať už je to jedna z jeho prvních staveb, bu-
dova nyníjší Pedagogické fakulty ZČU v Plzni, oceněná ve veřejné soutěži
1. cenou s dotací 300 zlatých, nebo třeba chráněná kulturní památka Pa-
vlínin dvůr v Šumperku, postavený pro velkopřemyslníka Aloise Scholze,
kde je dnes muzeum, či nedaleký „Zámeček“ Eduarda Vierecka ve Vikýřo-
vicích (vila Erna) a Sponerova vila ve Svitavách. Za hranicemi české kotli-
ny pak příkladně impozantní hotel Panonia v Šoproni v Maďarsku nebo
v rakouském Kaltenleutgebenu zvláště sympaticky nazvaná vila Tichy
(shoda jména s autorem článku je zcela náhodná). Vedle několika radnic,
okresních hejtmanství a spořitelen však atelier Hinträger a syn navrhoval
hlavně školy, školy, školy všech stupňů i velikostí, na které měl zvláště šta-
stnou ruku. Mnohé se zachovaly dosud, i když většinou ochuzené o zdo-
bné prvky, jimiž se stavby Moritze Hinträgra, celoživotně inspirovaného
francouzskou a německou renesancí, vyznačovaly především. Vídeňská
nová renesance je pojem zavedený do odborného názvosloví právě pod
vlivem dekorativních a plasticky členěných fasád tohoto tvůrce s typic-
kými komponenty lodžii, balkonů a věží s asymetrickým uspořádáním
oken a výklenků nabízejících v konečném vyznění malebné a různorodé
pohledy na budovy. Moderní kritéria architektury konce 19. století se od
těch dnešních diametrálně liší, přesto většinu Hinträgrovy návrhů (i těch
sice oceněných, ale nerealizovaných) nelze upřít tvůrčí invenci a cit pro
detail i měřítko. Vila Piette se řadí k těm velmi povedeným. Naštěstí je si
toho současný majitel, Krkonošské papírny, a. s., Hostinné, dobře vědom
a nepohrává si s myšlenkou, že by bylo ekonomicky výhodnější ji zbourat,
které jsme ve vztahu k odkazu minulosti svědky stále častěji. Investice vlo-
žené do započaté nákladné rekonstrukce i do vybavení alespoň části inte-
riérů replikami původního mobiliáře, když toho originálního se zachovalo
opravdu poskrovnu, dávají tušit důstojné a reprezentativní využití této
krásné budovy se skvělým „rodokmenem“ a bohatou historií.

Antonín Tichý
foto Radovan Vlček a archiv autora